

Emne: Svovlindhold i halm, træflis og træpiller

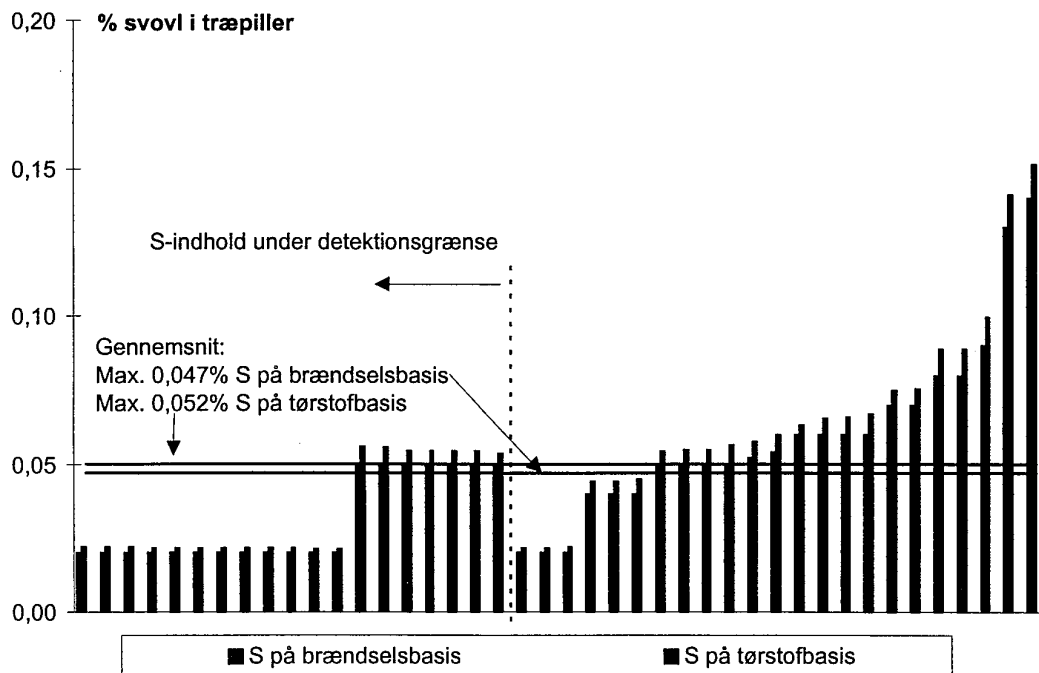
Svovlindholdet i biobrændsler har fået en skærpet opmærksomhed efter indførelsen af afgiften på svovl i 1996. Loven omfatter alle varer med over 0,05% svovl og er pålagt både halm, træflis og træpiller.

Der er forskel på, om svovlindholdet opgives som en del af brændslet eller som en del af brændslets tørstof, der er den brændbare del af brændslet. Et læs flis med 50% fugtighed har dobbelt så stort indhold af svovl, hvis indholdet opgives som en del af tørstoffet, i forhold til hvis det opgives som en del af brændslet. Derfor har brændslets fugtindhold stor betydning for brændslets svovlindhold. Og da loven omfatter alle varer med et svovlindhold over 0,05% er det interessant at undersøge de tre brændslers svovlindhold.

En række analyserapporter fra dk-TEKNIK's laboratorium er indsamlet, og resultaterne er gengivet i nedenstående figurer for træpiller, træflis og halm. Svovlindholdene viste sig mange gange at være mindre end laboratoriestyrets detektionsgrænse, så svovlindholdet kan maksimalt være det beregnede gennemsnit.

Konklusionerne er følgende:

- For træpiller er svovlindholdet maks. 0,047% af brændslet eller maks. 0,052% af pillernes tørstof.
- For træflis er svovlindholdet maks. 0,034% af brændslet eller maks. 0,054% af tørstoffet.
- For halm er svovlindholdet maks. 0,118% af brændslet eller maks. 0,136% af tørstoffet.
- Svovlindholdet i træpiller og træflis er mindre end mindstegrænsen i svovlloven.



Indholdet af svovl i træpiller for 42 udvalgte pilleprøver. 19 af disse prøver har et indhold af svovl mindre end detektionsgrænserne for laboratoriestyret (hhv. 0,02% og 0,05% afhængig af den benyttede metode). Kun 13 af prøverne har et svovlindhold på brændselsbasis over lovens mindstegrænse på 0,05%. De 4 pilleprøver med det højeste svovlindhold helt til højre på figuren er alle fra importerede piller. De øvrige 9 af de 13 prøver er enten importerede eller fremstillet med bindemiddel.

Yderligere oplysninger hos:



dk-TEKNIK ENERGI & MILJØ
Gladsaxe Møllevej 15
2860 Søborg
Tlf. 39 55 59 99
Fax 39 69 60 02



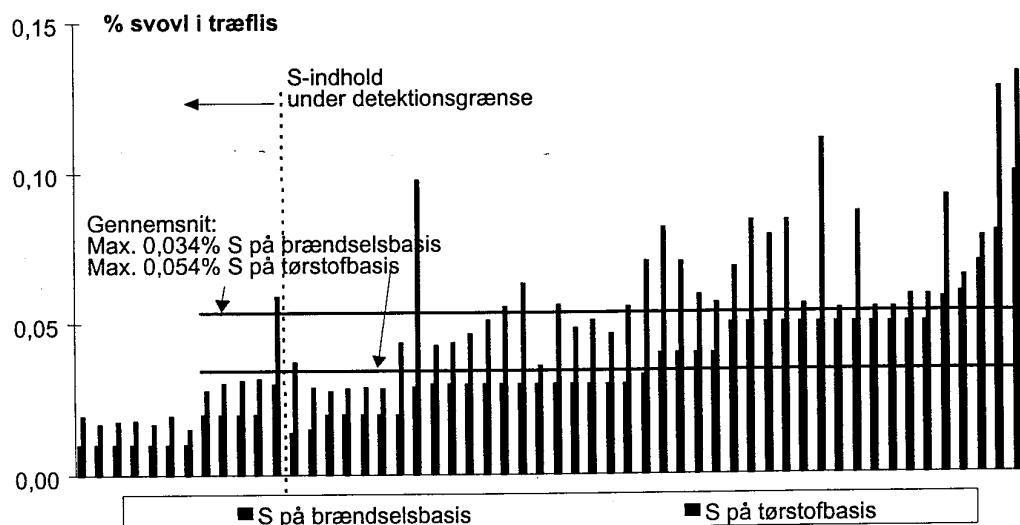
Teknologisk Institut
Kongsvang Allé 29
8000 Århus C
Tlf. 72 20 12 00
Fax 72 20 12 12



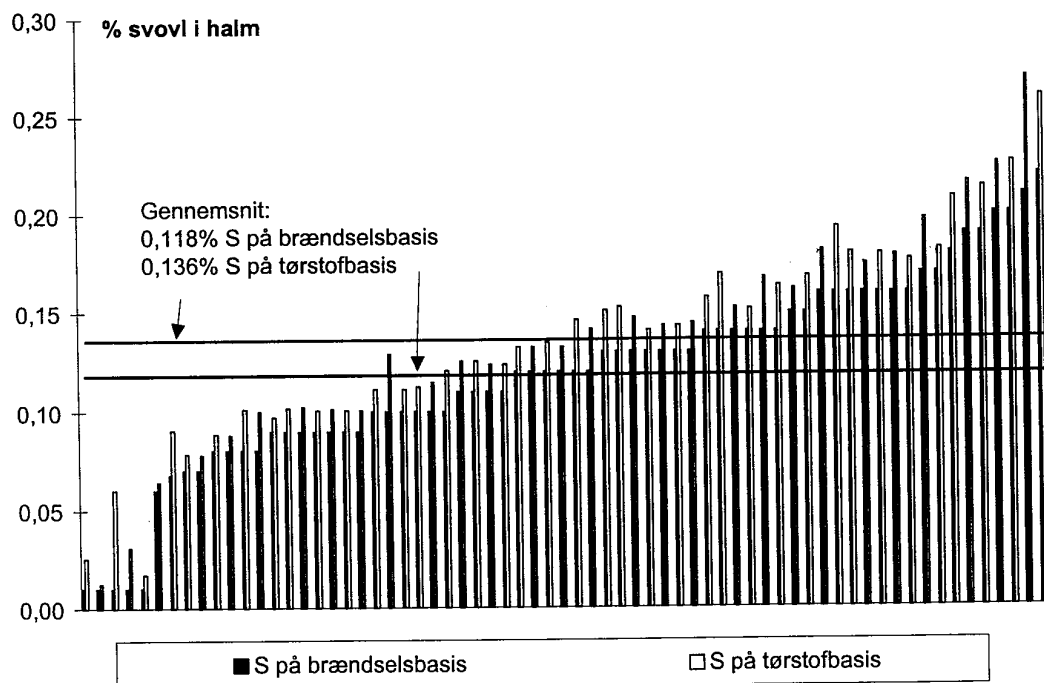
Danmarks JordbrugsForskning
Bygholm, 8700 Horsens
Tlf. 76 29 60 00
Fax 76 29 61 00



Forskningscentret for Skov & Landsk
Hørsholm Kongevej 11
2970 Hørsholm
Tlf. 45 76 32 00
Fax 45 76 32 33



Indholdet af svovl i træflis på tørstofbasis og brændselsbasis. Som for pillerne viser det sig, at en del af prøverne har så lavt et svovlindhold, at det ikke kan registreres. Endvidere har kun 5 ud af de 53 et svovlindhold større end lovens mindstegrænse på 0,05%. På brændselsbasis er gennemsnittet af prøvernes vandindhold lidt højere end mindstegrænsen.



Svovlindholdet i halm. Det gennemsnitlige svovlindhold i brændselsprøverne er 0,118% og 0,136% på brændselsbasis hhv. tørstofbasis.

Kilder: Houmøller, 1998: Houmøller, Søren: Svovlbilancer for biomassefyrede værker, dk-TEKNIK ENERGI & MILJØ, 1998, 2 s., ill. ISBN 87-7782-065-7.